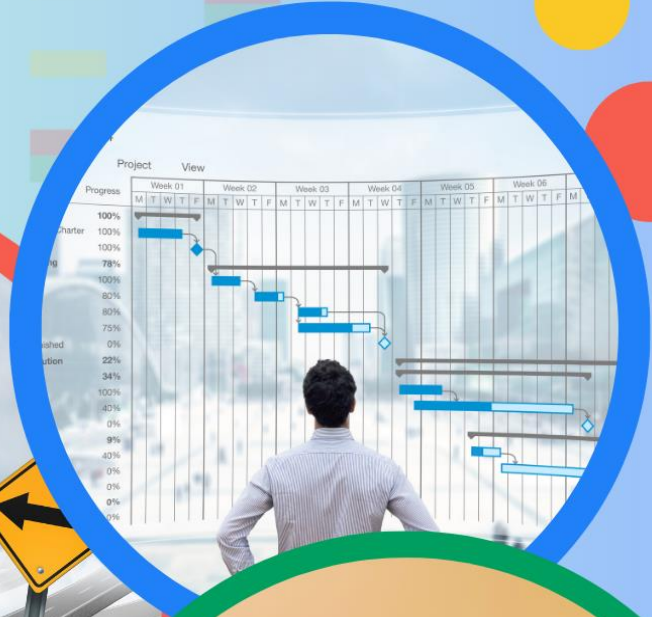




T.C. OSMANİYE VALİLİĞİ
SALİH BAHÇELİ İLKOKULU
MÜDÜRLÜĞÜ

2024-2028 STRATEJİK PLANI





Milli Eğitim 'in gayesi yalnız hükümete memur yetiştirmek değil, daha çok memlekete ahlâklı, karakterli, cumhuriyetçi, inkılâpçı, olumlu, atılgan, başladığı işleri başarabilecek kabiliyette, dürüst, düşünceli, iradeli, hayatta rastlayacağı engelleri aşmaya kudretli, karakter sahibi genç yetiştirmektir.

Mustafa Kemal ATATÜRK

Okul / Kurum Bilgileri

İL: OSMANİYE		İLÇE: MERKEZ	
Adres	Esenevler Mahallesi.Albay Neşet Dinçer Sokak.No:63	Coğrafi Konum	37° 4'39.52"K 36°14'15.65"D
Telefon Numarası	0328 814 11 88	Faks Numarası	--
e-Posta Adresi	716083@gmail.com	Web sayfa adresi	salihbahceliilkokulu@meb.k12.tr
Kurum Kodu	716083	Öğretim Şekli	İkili Öğretim
Okulun Isınma Şekli	Klima ve Doğalgaz	Derslik Sayısı	12
		Şube Sayısı	27
Öğrenci Sayısı	Erkek:445	Öğretmen Sayısı	Kadın:20
	Kız:419		Erkek:12
	Toplam:864		Toplam:32

SUNUŞ

Çok hızlı gelişen, değışen teknolojilerle bilginin değışim süreci de hızla değışmiş ve başarı için sistemli ve planlı bir çalışmayı kaçınılmaz kılmıştır. Sürekli değışen ve gelişen ortamlarda çağın gerekleri ile uyumlu bir eğitim öğretim anlayışını sistematik bir şekilde devam ettirebilmemiz, belirlediğimiz stratejileri en etkin şekilde uygulayabilmemiz ile mümkün olacaktır. Başarılı olmak da iyi bir planlama ve bu planın etkin bir şekilde uygulanmasına bağlıdır.

Kapsamlı ve özgün bir çalışmanın sonucu hazırlanan Stratejik Plan okulumuzun çağa uyumu ve gelişimi açısından tespit edilen ve ulaşılması gereken hedeflerin yönünü doğrultusunu ve tercihlerini kapsamaktadır. Katılımcı bir anlayış ile oluşturulan Stratejik Plânın, okulumuzun eğitim yapısının daha da güçlendirilmesinde bir rehber olarak kullanılması amaçlanmaktadır.

Belirlenen stratejik amaçlar doğrultusunda hedefler güncellenmiş ve okulumuzun 2024-2028 yıllarına ait stratejik plânı hazırlanmıştır.

Bu planlama; 5018 sayılı Kamu Mali Yönetimi ve Kontrol Kanunu gereği, Kamu kurumlarında stratejik planlamanın yapılması gerekliliği esasına dayanarak hazırlanmıştır. Zoru hemen başarırız, imkânsızı başarmak zaman alır.

Okulumuza ait bu planın hazırlanmasında her türlü özveriyi gösteren ve sürecin tamamlanmasına katkıda bulunan idarecilerimize, stratejik planlama ekiplerimize, İl Milli Eğitim Müdürlüğümüz Strateji Geliştirme Bölümü çalışanlarına teşekkür ediyor, bu plânın başarıyla uygulanması ile okulumuzun başarısının daha da artacağına inanıyor, tüm personelimize başarılar diliyorum.

Hacı Mehmet PERAŞAN

Okul Müdürü

İçindekiler Tablosu

Okul / Kurum Bilgileri	3
SUNUŞ	4
TABLolar VE ŞEKİLLER LİSTESİ	6
1.GİRİŞ VE STRATEJİK PLANIN HAZIRLIK SÜRECİ	7
1.1.Strateji Geliştirme Kurulu ve Stratejik Plan Ekibi	7
1.2. Planlama Süreci:	8
2.DURUM ANALİZİ	8
2.1.Kurumsal Tarihçe	9
2.2.Uygulanmakta Olan Stratejik Planın Değerlendirilmesi	9
2.3.Yasal Yükümlülükler ve Mevzuat Analizi.....	9
2.4. Üst Politika Belgeleri Analizi.....	13
2.5. Faaliyet Alanları ile Ürün/Hizmetlerin Belirlenmesi.....	15
2.6. Paydaş Analizi	17
2.6.1. Paydaş Görüş - Önerilerinin Alınması ve Değerlendirilmesi.....	18
2.7. Okul İçi Analiz	21
2.7.1. Okul Teşkilat Şeması	21
2.7.2. Kurum içi analiz	22
2.7.2. İnsan Kaynakları	23
2.7.3. Teknolojik Düzey	26
2.7.4. Mali Kaynaklar	27
2.7.5. İstatistikî Veriler.....	28
2.8. Çevre Analizi (PESTLE).....	30
2.9. GZFT Analizi	31
3.GELECEĞE BAKIŞ.....	32
3.1.Misyonumuz.....	32
3.2.Vizyonumuz	32
3.3.Temel Değerlerimiz	32
4. AMAÇ, HEDEF VE PERFORMANS GÖSTERGESİ İLE STRATEJİLERİN BELİRLENMESİ	33
5. İZLEME VE DEĞERLENDİRME	42

TABLolar VE ŐEKİLLER LİSTESİ

<i>Tablo 1:Strateji Geliřtirme Kurulu ve Stratejik Plan Ekibi Tablosu</i>	<i>7</i>
<i>Tablo 2: Yasal Yüklümlülükler</i>	<i>11</i>
<i>Tablo 3:Üst Politika Belgeleri</i>	<i>13</i>
<i>Tablo 4: Tablo 4:Üst Politika Belgeleri Analizi</i>	<i>13</i>
<i>Tablo 5:Faaliyet Alanlar/Ürün ve Hizmetler Tablosu</i>	<i>16</i>
<i>Tablo 6:Paydař sınıflandırma ve etki / önem matrisi.....</i>	<i>18</i>
<i>Tablo 7:Öğrenci Memnuniyet Anket Sonuçları.....</i>	<i>19</i>
<i>Tablo 8:Öğretmen Memnuniyet Anket Sonuçları.....</i>	<i>19</i>
<i>Tablo 9:Veli Memnuniyet Anket Sonuçları.....</i>	<i>20</i>
<i>Tablo 10:Sınıflara ve cinsiyete göre öğrenci sayıları</i>	<i>22</i>
<i>Tablo 11:Yabancı uyruklu öğrenci sayısı</i>	<i>22</i>
<i>Tablo 12:Kaynařtırma öğrencileri sayısı</i>	<i>22</i>
<i>Tablo 13: Öğrenci devamsızlık Verileri</i>	<i>23</i>
<i>Tablo 14: İdari Personelin Hizmet Süresine İliřkin Bilgiler</i>	<i>23</i>
<i>Tablo 15: Öğretmenlerin Hizmet Süreleri</i>	<i>23</i>
<i>Tablo 16: Yönetici ve öğretmenlerin katıldıkları hizmet içi eğitim faaliyeti sayısı</i>	<i>24</i>
<i>Tablo 17: Okul norm ve ihtiyaç durumu.....</i>	<i>25</i>
<i>Tablo 18: Okulda Oluřan öğretmen Sirkülasyon Durumu</i>	<i>25</i>
<i>Tablo 19: Okulda Oluřan Yönetici Sirkülasyon Durumu</i>	<i>25</i>
<i>Tablo 20: Okuldaki Mevcut Hizmetli/ Memur/ Yardımcı Personel Sayısı</i>	<i>25</i>
<i>Tablo 21: Okul Rehberlik Hizmetleri</i>	<i>26</i>
<i>Tablo 22: Teknolojik Araç-Gereç Durumu.....</i>	<i>26</i>
<i>Tablo 23: Fiziki Mekân Durumu.....</i>	<i>27</i>
<i>Tablo 24: Gelir-Gider Tablosu</i>	<i>27</i>
<i>Tablo 25: Kaynak Tablosu.....</i>	<i>28</i>
<i>Tablo 26: Yıllara göre öğrenci sayısı.....</i>	<i>28</i>
<i>Tablo 27: Yıllara göre sınıf tekrar yapan öğrenci sayısı</i>	<i>28</i>
<i>Tablo 28: Okulda Kurulan Kulüpler</i>	<i>28</i>
<i>Tablo 29: Kurumda Gerçekleřtirilen Faaliyet Sayıları.....</i>	<i>29</i>
<i>Tablo 30: PESTLE Tablosu</i>	<i>30</i>
<i>Tablo 31: GZFT Listesi.....</i>	<i>31</i>
<i>Tablo 32:Amaç ve Hedef Tablosu.....</i>	<i>33</i>
<i>Őekil 1:Okul / kurum Teřkilat Őeması</i>	<i>21</i>

1.GİRİŞ VE STRATEJİK PLANIN HAZIRLIK SÜRECİ

Kamu Malî Yönetimi ve Kontrol Kanunu'nun "Stratejik planlama ve performans esaslı program bütçe" başlıklı 9. maddesi gereğince kamu idareleri; kalkınma planları, Cumhurbaşkanı tarafından belirlenen politikalar, programlar, ilgili mevzuat ve benimsedikleri temel ilkeler çerçevesinde geleceğe ilişkin misyon ve vizyonlarını oluşturmak, stratejik amaçlar ve ölçülebilir hedefler saptamak, performanslarını önceden belirlenmiş olan göstergeler doğrultusunda ölçmek ve bu sürecin izleme ve değerlendirmesini yapmak amacıyla katılımcı yöntemlerle stratejik plan hazırlamaktadır.

Başarılı bir stratejik plan hazırlamak için sürecin sistemli bir şekilde planlanması gerekmektedir. Salih Bahçeli İlkokulu olarak öncelikle Strateji Geliştirme Kurulu ve Stratejik Plan Ekibi oluşturarak süreci nasıl takip edeceğimizi belirledik.

1.1.Strateji Geliştirme Kurulu ve Stratejik Plan Ekibi

Strateji Geliştirme Kurulu: Okul müdürünün başkanlığında, bir okul müdür yardımcısı, bir öğretmen ve okul/aile birliği başkanı ile bir yönetim kurulu üyesi olmak üzere 5 kişiden oluşan üst kurul kurulur.

Stratejik Plan Ekibi: Okul müdürü tarafından görevlendirilen ve üst kurul üyesi olmayan müdür yardımcısı başkanlığında, belirlenen öğretmenler ve gönüllü velilerden oluşur.

Tablo 1:Strateji Geliştirme Kurulu ve Stratejik Plan Ekibi Tablosu

Strateji Geliştirme Kurulu Bilgileri		Stratejik Plan Ekibi Bilgileri	
Adı Soyadı	Ünvanı	Adı Soyadı	Ünvanı
Hacı Mehmet PERAŞAN	Okul Müdürü	Hatice ÇOLAKOĞLU	Müdür Yardımcısı
Hatice ÇOLAKOĞLU	Müdür Yardımcısı	Alev GÖKÇE	Öğretmen
Seda KABALCI	Öğretmen	Bilal BEKAR	Öğretmen
Afife KESKİNER	Okul Aile Birliği Başkanı	Yüksel ERKURAN	Öğretmen
Şerife KARADAĞ	Yönetim Kurulu Üyesi	Özdal ÇELİK	Öğretmen

1.2. Planlama Süreci:

Okulumuz Salih Bahçeli İlkokulu Müdürlüğü olarak 2024-2028 Stratejik Planı çalışmaları kapsamında Strateji Geliştirme Üst Kurulu ve Strateji Plan Ekibi koordinasyonu doğrultusunda çalışmalar başlatılmıştır. Stratejik planlama hazırlık süreci katılımçılık ilkesi çerçevesinde kararlar üst kurulla yapılan toplantılarla alınmıştır. Toplantılar, üst kurulun yanında öğretmen ve personellerin katılımıyla gerçekleştirilmiştir. Öncelikle kurumumuzun misyonu belirlenerek temel amaçlarımız ve çalışma şeklimiz ortaya konmuş ardından gelecekte ulaşmak istediğimiz sonuç belirlenmiştir. Tüm bu işleyişi için başlangıç olarak okulun mevcut durumunu ve kaynaklarını ortaya koyan bir durum analizi yapılmıştır. İlk olarak uygulanmakta olan plan incelenerek istenilen hedeflere ne ölçüde ulaşıldığı belirlenmiş ardından mevzuat analizi, üst politika belgeler analizi yapılarak kurumun görev ve çalışma alanı tekrar belirlenmiştir.

Paydaş analizi yapılarak iç ve dış paydaşlarımız değerlendirilmiştir. Paydaş beklentileri, uyguladığımız anket, grup çalışmaları sonuçlarına göre analiz edilerek kurumdan beklentiler tespit edilmiştir. PESTLE analizi yapılmış, kurum çalışanlarından, velilerden ve öğrencilerden alınan görüşler doğrultusunda GZFT analizi yapılmış, çıkan sonuçlar önem derecesine göre önceliklendirilmiştir. Yapılan çalışmalar, Salih Bahçeli İlkokulu'nun mevcut durumunu göstermiştir. GZFT çalışmasında ortaya çıkan zayıf yanlar iyileştirilmeye, tehditler bertaraf edilmeye; güçlü yanlar ve fırsatlar değerlendirilerek kurumun faaliyetlerinde fark yaratılmaya çalışıldı; önümüzdeki dönemlerde beklenen değişikliklere göre de önlemler alınmasına özen gösterildi.

Elde edilen bilgiler veriler sonucunda okulumuzun vizyonu ve misyonu göz önünde bulundurularak amaçlar belirlenmiş, belirlenen amaçlar altında da beş yıllık hedefler ile bu hedefleri gerçekleştirecek strateji ve eylemler ortaya konulmuştur. Stratejilerin yaklaşık maliyetlerinden yola çıkılarak amaç ve hedeflerin tahmini kaynak ihtiyaçları hesaplanmıştır. Planda yer alan amaç ve hedeflerin gerçekleşme durumlarının takip edilebilmesi için de stratejik plan izleme ve değerlendirme modeli oluşturulmuştur.

2.DURUM ANALİZİ

Stratejik planlama sürecinin ilk adımı olan durum analizinde okulumuzun geleceğe yönelik amaç, hedef ve stratejiler geliştirebilmesi için öncelikle mevcut durumda hangi kaynaklara sahip

olduğu ya da hangi yönlerinin eksik olduğu ayrıca, okulumuzun kontrolü dışındaki olumlu ya da olumsuz gelişmelerin neler olduğu değerlendirilmiştir. Dolayısıyla bu analiz, okulumuzun kendisini ve çevresini daha iyi tanımasına yardımcı olacak ve stratejik planın sonraki aşamalarından daha sağlıklı sonuçlar elde edilmesini sağlayacaktır.

Durum analizi bölümünde, aşağıdaki hususlarla ilgili analiz ve değerlendirmeler yapılmıştır;

Kurumsal tarihçe

- Uygulanmakta olan planın değerlendirilmesi
- Mevzuat analizi
- Üst politika belgelerinin analizi
- Faaliyet alanları ile ürün ve hizmetlerin belirlenmesi
- Paydaş analizi
- Kuruluş içi analiz
- Dış çevre analizi (Politik, ekonomik, sosyal, teknolojik, yasal ve çevresel analiz)
- Güçlü ve zayıf yönler ile fırsatlar ve tehditler (GZFT) analizi
- Tespit ve ihtiyaçların belirlenmesi

2024-2028 Stratejik Planımızda 3 tema altında toplam 8 hedef, 26 performans göstergesi ve bu göstergelere ulaşmak için toplam 33 strateji bulunmaktadır.

2.1.Kurumsal Tarihçe

Okulumuz, Esenevler Mah. Albay Neşet Dinçer Sok. No 63 adresindedir. Okulumuz Devlet Vatandaş işbirliğinin bir ürünüdür. Okul arsası Salih Bahçeli tarafından bağışlanmıştır.

Okulumuzun Eğitim-Öğretim yaptığı bina 1989 yılında Anadolu Lisesi olarak Eğitim Öğretim faaliyetlerine başlamış, 1994 yılına kadar yılına kadar Osmaniye Anadolu Lisesi olarak hizmet vermeye devam etmiştir.2012 yılına kadar ilköğretim olarak devam etmiş 12 yıldır da ilkokul olarak devam etmektedir.

2.2.Uygulanmakta Olan Stratejik Planın Değerlendirilmesi

MEB Strateji Geliştirme Başkanlığının yayınladığı 2010/14 sayılı genelge ile İlçe Milli Eğitim Müdürlüklerinin stratejik plan yapmaları zorunlu hale getirilmiştir. Bu genelge doğrultusunda stratejik planlama ekibi kurulmuş, 2019–2023 yıllarını kapsayan stratejik planını hazırlamış 26 Aralık 2019 tarihinde plan tamamlanarak yayınlanmıştır.

Okulumuz 2019-2023 Stratejik Planı 2019 yılında yürürlüğe konulmuştur. Söz konusu Stratejik Planda 3 stratejik amaç, 6 stratejik hedef ve 38 performans göstergesi bulunmaktadır. Söz konusu performans göstergeleri analiz edildiğinde bazılarında istenilen hedefe ulaşıldığı, bazılarında ilerleme kaydedilmediği bazılarında ise gerileme olduğu tesbit edilmiştir.

“Kayıt bölgemizde yer alan çocukların okullaşma oranları artırılacak ve öğrencilerin uyum ve devamsızlık sorunları da giderilecektir.” Stratejik hedefi içerisinde öğrencilerin birinci sınıfa kayıt yaptırma oranında , okul öncesi eğitim alma oranında ve oryantasyon eğitimine katılan öğrencilerin sayılarının artması oranında artış gözlenirken 20 gün ve üzeri devamsızlık yapan öğrenci sayısında artış gözlemlenmiştir. Değerlendirmelerimiz sonucunda, hedef göstergelerimize etki eden önemli gelişmeler yaşandığını gözlemledik. Bu gelişmeler, planlarımızın bazı alanlarda başarısızlığa neden olmasına yol açtı. Bu kırılma noktalarını ayrıntılı olarak planımızın değerlendirme analizinde ele alacağız. Özellikle şu anahtar konuları vurgulayabiliriz:

Pandemi Süreci: COVID-19 pandemisi, eğitim alanında büyük zorluklar yarattı. Dünya genelinde okulların kapanması veya sınırlı katılımı açık kalması, öğrenciler üzerinde olumsuz etkilere yol açtı.

Deprem Etkisi: Kahramanmaraş'ta yaşanan deprem, psikolojik ve sosyal hasara neden oldu ve öğrencilerin eğitimine olumsuz etkiledi.

Okul Kapanmaları: COVID-19 pandemisi nedeniyle birçok ülkede okullar geçici olarak kapatılmış veya çevrimiçi eğitime geçilmiştir. Bu, öğrencilerin fiziksel olarak okula katılamamaları anlamına gelir.

Çevrimiçi Eğitim Uygulamaları: Pandemi sırasında öğrenciler, öğretmenler ve eğitim kurumları, çevrimiçi eğitim platformlarına daha fazla bağımlı hale gelmiştir.

Öğrenci Başarısındaki Dalgalanmalar: Pandemi nedeniyle öğrenci başarıları ve öğrenci notları dünya genelinde dalgalanmıştır. Online eğitim, öğrencilerin motivasyonunu ve öğrenme süreçlerini etkilemiştir..

Öğrenci Devamsızlığı: Okulların kapanması veya karışık eğitim modelleri, öğrenci devamsızlığı sorunlarına yol açmıştır. Bazı öğrenciler, çevrimiçi eğitime erişimde sorun yaşamıştır.

Bu faktörler, hedeflerimize ulaşma konusunda karşılaştığımız zorlukların altını çizmektedir. Bu nedenle, yeni plan döneminde bu zorlukların üstesinden gelmeyi ve daha etkili bir eğitim ortamı oluşturmayı hedeflemekteyiz.

Salih Bahçeli İlkokulu olarak 2019-2023 Stratejik Planı'nın gerçekleşme durumu değerlendirildiğinde aşağıdaki konularda önemli iyileşmelerin sağlandığı görülmüştür:

İyileşmeler

- 1) Okul binasında ve fiziki mekanlarda iyileştirilmeler yapılmıştır.
- 2) Okul binasının iç ve dış temizliği sağlanmıştır.
- 3) Okul binasında öğrencilerin güvenlikleri sağlanmıştır.
- 4) Okul binası iş sağlığı ve güvenliği standartlarına uygun hale getirilmiştir.

Sorunlar

- 1) Yeterli sayıda kültürel ve sportif faaliyet yapılamaması.
- 2) Velilerin okul idaresine ve öğretmenlere yersiz müdahalelerde bulunmaları.
- 3) Çalışanlara yönelik yapılan suçlamalarda velilere yaptırımların yetersiz olması.
- 4) Okul binasının dışında çöp konteynerlerinin olmaması ve çöplerin duvar diplerine atılması.

2.3.Yasal Yükümlülükler ve Mevzuat Analizi

Bu bölümde Okul/kurumun mevzuattan kaynaklanan yükümlülükleri, bu yükümlülüklerin mevzuatın hangi maddesine dayandığı ile bu yasal yükümlülüklerle ilişkin tespitler ve ihtiyaçlar mevzuat analizi sürecinde cevaplanması gereken sorular çerçevesinde ortaya konulur.

Tablo 2: Yasal Yükümlülükler

YASAL YÜKÜMLÜLÜKLER	DAYANAK (KANUN, YÖNETMELİK, GENELGE, YÖNERGE)
Atama	657 Sayılı Devlet Memurları Kanunu
	Milli Eğitim Bakanlığına Bağlı Okul ve Kurumların Yönetici ve Öğretmenlerinin Norm Kadrolarına İlişkin Yönetmelik
	Milli Eğitim Bakanlığı Eğitim Kurumları Yöneticilerinin Atama ve Yer Değiştirmelerine İlişkin Yönetmelik
	Milli Eğitim Bakanlığı Öğretmenlerinin Atama ve Yer Değiştirme Yönetmeliği
Ödül, Disiplin	Devlet Memurları Kanunu
	6528 Sayılı Milli Eğitim Temel Kanunu İle Bazı Kanun ve Kanun Hükmünde Kararnamelerde Değişiklik Yapılmasına Dair Kanun
	Milli Eğitim Bakanlığı Personeline Başarı, Üstün Başarı ve Ödül Verilmesine Dair Yönerge
	Milli Eğitim Bakanlığı Disiplin Amirleri Yönetmeliği
	1739 Sayılı Milli Eğitim Temel Kanunu
	Milli Eğitim Bakanlığı İlköğretim Kurumları Yönetmeliği
	Milli Eğitim Bakanlığı Okul Aile Birliği Yönetmeliği

Okul Yönetimi	Milli Eğitim Bakanlığı Eğitim Bölgeleri ve Eğitim Kurulları Yönergesi
	MEB Yönetici ve Öğretmenlerin Ders ve Ek Ders Saatlerine İlişkin Karar
	Taşınır Mal Yönetmeliği
Eğitim-Öğretim	Anayasa
	1739 Sayılı Milli Eğitim Temel Kanunu
	222 Sayılı İlköğretim ve Eğitim Kanunu
	6287 Sayılı İlköğretim ve Eğitim Kanunu ile Bazı Kanunlarda Değişiklik Yapılmasına Dair Kanun
	Milli Eğitim Bakanlığı İlköğretim Kurumları Yönetmeliği
	Millî Eğitim Bakanlığı Okul Öncesi Eğitim ve İlköğretim Kurumları Yönetmeliğinde Değişiklik Yapılmasına Dair Yönetmelik
	Milli Eğitim Bakanlığı Eğitim Öğretim Çalışmalarının Planlı Yürütülmesine İlişkin Yönerge
	Milli Eğitim Bakanlığı Ders Kitapları ve Eğitim Araçları Yönetmeliği
	Milli Eğitim Bakanlığı Öğrencilerin Ders Dışı Eğitim ve Öğretim Faaliyetleri Hakkında Yönetmelik
	Milli Eğitim Bakanlığı Destekleme ve Yetiştirme Kursları Yönergesi
	Millî Eğitim Bakanlığı İlkokullarda Yetiştirme Programı Yönergesi
Personel İşleri	Milli Eğitim Bakanlığı Personel İzin Yönergesi
	Devlet Memurları Tedavi ve Cenaze Giderleri Yönetmeliği
	Kamu Kurum ve Kuruluşlarında Çalışan Personelin Kılık Kıyafet Yönetmeliği
	Memurların Hastalık Raporlarını Verecek Hekim ve Sağlık Kurulları Hakkındaki Yönetmelik
	Milli Eğitim Bakanlığı Personeli Görevde Yükseltme ve Unvan Değişikliği Yönetmeliği
Mühür, Yazışma, Arşiv	Öğretmenlik Kariyer Basamaklarında Yükseltme Yönetmeliği
	Resmi Mühür Yönetmeliği
	Resmi Yazışmalarda Uygulanacak Usul ve Esaslar Hakkındaki Yönetmelik
	Milli Eğitim Bakanlığı Evrak Yönergesi
Rehberlik ve Sosyal Etkinlikler	Milli Eğitim Bakanlığı Arşiv Hizmetleri Yönetmeliği
	Milli Eğitim Bakanlığı Rehberlik ve Psikolojik Danışma Hizmetleri Yönetmeliği
	Okul Spor Kulüpleri Yönetmeliği
	Milli Eğitim Bakanlığı İlköğretim ve Ortaöğretim Sosyal Etkinlikler Yönetmeliği
Öğrenci İşleri	Milli Eğitim Bakanlığı Bayrak Törenleri Yönergesi
	Milli Eğitim Bakanlığı İlköğretim Kurumları Yönetmeliği
	Milli Eğitim Bakanlığı Demokrasi Eğitimi ve Okul Meclisleri Yönergesi
İsim ve Tanıtım	Okul Servis Araçları Hizmet Yönetmeliği
	Milli Eğitim Bakanlığı Kurum Tanıtım Yönetmeliği
Sivil Savunma	Milli Eğitim Bakanlığına Bağlı Kurumlara Ait Açma, Kapatma ve Ad Verme Yönetmeliği
	Sabotajlara Karşı Koruma Yönetmeliği
	Binaların Yangından Korunması Hakkındaki Yönetmelik
	Daire ve Müesseseler İçin Sivil Savunma İşleri Kılavuzu

2.4. Üst Politika Belgeleri Analizi

Tablo 3: Üst Politika Belgeleri

Temel Üst Politika Belgeleri	Sektörel ve Tematik Strateji Belgeleri
✓ Kalkınma Planları	✓ Öğretmen Strateji Belgesi
✓ Orta Vadeli Programlar	✓ İklim Değişikliği Eylem Planı
✓ Orta Vadeli Mali Planlar	✓ Su Verimliliği Strateji Belgesi ve Eylem Planı
✓ Cumhurbaşkanlığı Yıllık Programları	✓ Ulusal Deprem Stratejisi ve Eylem Planı
✓ MEB 2024-2028 Stratejik Planı	✓ Ulusal Enerji Verimliliği Eylem Planı
✓ Osmaniye İl MEM 2024-2028 Stratejik Planı	✓ Ulusal Yapay Zekâ Stratejisi
✓ Salih Bahçeli İlkokulu 2019/2023 Stratejik Planı	✓ 2023-2028 Türkiye Çocuk Hakları Strateji Belgesi ve Eylem Planı
✓ Milli Eğitim Şura Kararları	✓ Diğer Kamu Kurumlarının Stratejik Planları

Tablo 4: Tablo 4: Üst Politika Belgeleri Analizi

Üst Politika	İlgili Bölüm/Referans	Verilen Görev/İhtiyaçlar
On İkinci Kalkınma Planı	Yurt İçi Tasarruflar	350.2, 352.3 Sayılı Tedbir Maddeleri
	Mali Piyasalar	379.2 Sayılı Tedbir Maddesi
	İmalat Sanayii	432.1, 432.3 Sayılı Tedbir Maddeleri
	Otomotiv	473.1 Sayılı Tedbir Maddesi
	Turizm	525.3, 525.4 Sayılı Tedbir Maddeleri
	Girişimcilik ve Kobi'ler	559.2, 559.3, Sayılı Tedbir Maddeleri
	Fikrî Mülkiyet Hakları	565.5, 565.6, 565.7 Sayılı Tedbir Maddeleri
	Ticaretin ve Tüketicinin Korunmasının Geliştirilmesine Yönelik Hizmetler	621.8 Sayılı Tedbir Maddesi
	Eğitim	658, 659, 660 Sayılı Amaç Maddeleri ve Bunlara Bağlı Politika ile Tedbir Maddeleri
	Çocuk	731.2, 731.3, 731.4, 731.5, 731.6, 732.1, 732.3, 732.5, 733.1, 733.2, 734.4, 735.7, 735.8, 738.2, 738.3, 739.1, 739.2, 739.3, 739.4, 740.4, 742.4, 744.1 Sayılı Tedbir Maddeleri
	Gençlik	746.1, 746.2, 746.6, 747.1, 747.2, 748.6 Sayılı Tedbir Maddeleri
Engelli Hizmetleri	758.1, 758.2, 758.3, 758.4, 758.5 Sayılı Tedbir Maddeleri	

Sosyal Hizmetler, Sosyal Yardımlar ve	773.1, 774.1 Sayılı Tedbir Maddeleri
Gelir Dağılımı	777.4 Sayılı Tedbir Maddesi
Kültür ve Sanat	783.1, 783.2, 783.5, 785.1, 785.2, 785.3, 785.5, 789.1, 789.2, 790.4, 793.2 Sayılı Tedbir Maddeleri
Spor	796.1, 796.2, 796.3, 798.3, 799.1, 799.2, 799.3 Sayılı Tedbir Maddeleri
Nüfus ve Yaşlanma	804.1, 809.1 Sayılı Tedbir Maddeleri
Ülusallararası Göç	815.4, 816.1 Sayılı Tedbir Maddeleri
Yurt Dışında Yaşayan Türkler	819.1, 819.2, 819.3, 820.7 Sayılı Tedbir Maddeleri
Afet Yönetimi	830.7, 831.3, 832.1, 832.4, 833.6, 839.1, 839.3, 841.1 Sayılı Tedbir Maddeleri
Sivil Toplum	940.3 Sayılı Tedbir Maddesi
Kamuda Stratejik Yönetim	942.1, 943.1, 943.2, 943.4, 943.5 Sayılı Tedbir Maddeleri
Kalkınma İçin Uluslararası İş	970.1, 970.6, 972.6, 973.2, 973.3, 973.4 Sayılı Tedbir
İstihdam	12 Sayılı Tedbir Maddesi

Üst Politika Belgesi	İlgili Bölüm/Referans	Verilen Çözüm/İhtisaplar
Orta Vadeli Program (2024-2026)	Programda Bakanlığımıza bağlı olarak Müdürlüğümüzü ilgilendiren on dokuz (19) politika ve tedbir ile Öncelikli Reform Alanlarına Yönelik on (10) düzenleme yer almaktadır.	
	Ödemeler Dengesi	1 Tedbir
	Finansal İstikrar	1 Tedbir
	Afet Yönetimi	1 Tedbir
	Dijital Dönüşüm	4 Tedbir
	Hizmet İhracatının Desteklenmesi	1 Tedbir
	Ne Eğitimde Ne İstihdamda Olan Gençlerin ve Kadınların Eğitime ve İstihdama Katılımı	3 Tedbir
	Yükseköğretimde ve Meslekî ve Teknik Eğitimde Özel Sektör Odaklı Dönüşüm	2 Tedbir
	Kamu Cari Harcamalarında Rasyonelleşme	2 Tedbir
	Afetlere Duyarlı Bütünleşik Mekansal Planlama	1 Tedbir
İklim Değişikliği Mevzuatı, Emisyon Ticaret Sistemi, Sınırdaki Karbon Düzenlemesi Mekanizmasına Uyum	1 Tedbir	
	Yurt İçi Tasarruflar	350.2, 352.3 Sayılı Tedbir Maddeleri
	Mali Piyasalar	379.2 Sayılı Tedbir Maddesi
	İmalat Sanayii	432.1 Sayılı Tedbir Maddesi
	Otomotiv	473.1 Sayılı Tedbir Maddesi
	Turizm	525.3, 525.4 Sayılı Tedbir Maddeleri

Cumhurbaşkanlığı 2024 Yıllık Programı	Girişimcilik ve KOBİ'ler	559.2, 559.3 Sayılı Tedbir Maddeleri
	Fikri Mülkiyet Hakları	565.6, 565.7 Sayılı Tedbir
	Eğitim	661.1, 661.4, P. 661, P. 662, P. 663, P.664, P.665, P.666, P.667, P.668, P.670, P.672, P.675, P.676, P.678, P.680, P.681 Sayılı Politika ve Maddeleri
	Çocuk	P.732, 731.2, 731.3, 731.4, 731.5, 733.1, 733.2, 734.4, 735.8, 739.1, 739.3, 739.4, 740.4, 742.4, P.743, 744.1 Sayılı Politika ve Tedbir
	Gençlik	746.1, 746.2, 746.6, 747.1, 747.2, 748.6 Sayılı Tedbir Maddeleri
	Engelli Hizmetleri	758.1, 758.2, 758.3 Sayılı Tedbir
	Kültür ve Sanat	783.1, 785.1, 785.2, 789.1 Sayılı Tedbir
	Uluslararası Göç	816.1 Sayılı Tedbir Maddesi
	Yurt Dışında Yaşayan Türkler	819.1, 819.2, 819.3 Sayılı Tedbir
	Kalkınma İçin Uluslararası İş Birliği	970.1, 972.6, 973.3 Sayılı Tedbir

Üst Politika Belgesi	İlgili Bölüm/Referans	Verilen Görev/İhtiyaçlar
Osmaniye İl Milli Eğitim Müdürlüğü 2024-2028 Stratejik Planı	Amaç 1, Hedef 1.1	Öğrencilerin fırsat eşitliği göz önünde bulundurularak okullaşma oranı arttırılacak
	Amaç1,Hedef 1.3	Temel eğitimde bilimsel, sosyal, sportif, kültürel, sanatsal ve toplumsal hizmet gibi alanlarda etkinliklere katılım oranı
	Amaç 1,Hedef 1.2	Okul öncesi eğitim desteklenerek erişim imkânları artırılacaktır.
	Amaç 1,Hedef 1.4	İlkokul ve ortaokulda öğrenme kayıplarını azaltmaya yönelik destekleyici mekanizmalar güçlendirilecektir.

2.5. Faaliyet Alanları ile Ürün/Hizmetlerin Belirlenmesi

Bu bölümde mevzuat analizi çıktıları dolayısıyla görev ve sorumluluklar dikkate alınarak okul/kurumun sunduğu temel ürün ve hizmetler verilmiştir. Belirlenen ürün ve hizmetler Tablo 5'te gösterilmiştir.

Tablo 5: Faaliyet Alanlar/Ürün ve Hizmetler Tablosu

Faaliyet Alanı	Ürün/Hizmetler
Öğretim-Eğitim Faaliyetleri	<ul style="list-style-type: none">• Öğrenci İşleri• Kayıt-nakil işleri• Devam-devamsızlık• Sınıf geçme• Sınav hizmetleri
Rehberlik Faaliyetleri	<ul style="list-style-type: none">• Öğrencilere rehberlik yapmak• Velilere rehberlik etmek• Rehberlik faaliyetlerini yürütmek
Sosyal Faaliyetler	<ul style="list-style-type: none">• Öğrenci kulüp çalışmaları• Okul kermesi• Toplum hizmeti çalışmaları• Tören, anma, yarışma, tören, mezuniyet günü, tanıtım günü, anma günü, yayın, müzik, halk oyunu, tiyatro, kampanya, ziyaret, gösteri, şenlik, şiir dinletisi, turnuva, konferans, panel, sempozyum, imza günü, fuar, sergi, kermes, gezi, proje hazırlama
Sportif Faaliyetler	<ul style="list-style-type: none">• Okul futbol/ basketbol/ voleybol/hentbol turnuvaları• Okul içi sportif yarışmalar
Bilimsel, Kültürel ve Sanatsal Faaliyetler	<ul style="list-style-type: none">• Resim sergisi• TEKNOFEST yarışmalarına yönelik faaliyetler• Belirli Gün ve Haftaların kutlanması
İnsan Kaynakları Faaliyetleri (Mesleki Gelişim Faaliyetleri, Personel Etkinlikleri...)	<ul style="list-style-type: none">• Norm kadro iş ve işlemlerini yürütmek• Özlük Dosyalarının Muhafazasını sağlamak• Özlük ve emeklilik iş ve işlemlerini yürütmek• Disiplin ve Ödül işlemlerinin uygulamalarını yapmak
Okul- Aile Birliği Faaliyetleri	<ul style="list-style-type: none">• Okul yönetimi ile işbirliği yaparak okulun fiziki donanım ihtiyaçlarının sağlanması• Okulun ihtiyaçlarına yönelik bağış işlemlerinin takip edilmesi.
Öğrencilere Yönelik Faaliyetler	<ul style="list-style-type: none">• Okuma kültürünün yaygınlaştırılması çalışmaları• Destek eğitim odası faaliyetleri• İlkokullarda Yetiştirme Programı (İYEP)• Öğrencilerin eğitim ve öğretim kurumlarına devamlarının ve eğitim ve öğretim kurumlarının tamamlamalarının sağlanması• Öğrenci başarısını artırmaya yönelik faaliyetlerin yürütülmesi

	<ul style="list-style-type: none"> • Eğitsel tanımlama ve yönlendirme faaliyetlerinin yürütülmesi • Öğrenci akademik başarı ve öğrenme kazanımlarının seviyesinin artırılması • Bilim ve Sanat Merkezleri'nde (BİLSEM) eğitim alacak özel yetenekli öğrencilerin yönlendirilmesi, tanınması ve yerleştirilmesi
Ölçme Değerlendirme Faaliyetleri	<ul style="list-style-type: none"> • Ölçme ve değerlendirme iş ve işlemlerini iş birliği içerisinde yürütmek. • Ders notlarının zamanında girilmesini sağlamak.
Öğrenme Ortamlarına Yönelik Faaliyetler	<ul style="list-style-type: none"> • Okul kütüphanesinin zenginleştirilmesi ve aktif kullanımını sağlamak. • Farklı öğretim materyalleri kullanarak birden fazla duyuya hitap ederek öğrenme ortamının zenginleştirilmesi • Başarı gösteren öğrencilerin ödüllendirilmesi
Ders Dışı Faaliyetler	<ul style="list-style-type: none"> • Okul kermesi • Okul gezileri • Okul dışı öğrenme faaliyetleri

2.6. Paydaş Analizi

Stratejik planlama ve kalite yönetiminin temel unsurlarından birisi katılımcılıktır. Stratejik planın sahiplenilmesi ve uygulamanın etkinliğini artırmak amacıyla okulumuzun etkileşim içinde olduğu paydaşların görüşleri dikkate alınmıştır. Paydaşlar, idarenin ürün ve hizmetleriyle ilgisi olan, idareden doğrudan veya dolaylı, olumlu ya da olumsuz yönde etkilenen veya idareyi etkileyen kişi, grup veya kurumlardır. Paydaşlar iç paydaşlar ve dış paydaşlar olarak sınıflandırılır.

İç paydaşlar, okulda gerçekleşen her faaliyetten doğrudan etkilenen veya bir faaliyeti iletme/yavaşlatma etkisine sahip olanlardır. Okulun bir parçası olan bireyleri ifade eder. Okul/kurum müdürü, müdür yardımcıları, öğretmenler, öğrenciler, destek personeli ve okul aile birliği üyeleri iç paydaşlarımızdır.

Dış paydaşlar, okulun bir parçası olmayan ancak okulda gerçekleşen her faaliyetten dolaylı olarak etkilenen, bağlı/ilişkili/ilgili kişi, grup ya da kurumları ifade eder. Veliler, il ve ilçe millî eğitim müdürlükleri, valilik, kamu kurum ve kuruluşları, muhtarlar, sivil toplum ve özel sektör kuruluşları vb. dış paydaşlarımızdır.

Tablo 6:Paydaş sınıflandırma ve etki / önem matrisi

Paydaş Adı	İç Paydaş	Dış Paydaş	Etki Derecesi	Önem Derecesi
Osmaniye Valiliği		√	5	5
İl Millî Eğitim Müdürlüğü İdare ve Personelleri		√	5	5
Öğretmenler	√		5	5
Öğrenciler	√		5	5
Veliler		√	5	5
Okul Müdürlükleri	√		5	5
Rehberlik ve Araştırma Merkezi		√	3	5
Osmaniye Belediyesi		√	4	4
Gençlik Hizmetleri ve Spor İlçe Müdürlüğü		√	3	3
İl Sağlık Müdürlüğü		√	3	3
Aile ve Sosyal Politikalar İl Müdürlüğü		√	3	3
Osmaniye Merkez ToplumSağlığı Merkezi		√	3	3
Mahalle Muhtarlığı		√	4	4
Özel Eğitim ve Rehabilitasyon Merkezleri		√	3	3
Hayırseverler		√	4	4
Eğitim sendikaları		√	3	3
Medya		√	2	2
İl Emniyet Müdürlüğü		√	4	4
İl Müftülüğü		√	4	4

Önem Derecesi: 1, 2, 3 gözet; 4,5 birlikte çalış
Etki Derecesi: 1, 2, 3 İzle; 4, 5 bilgilendir
Önceliği: 5=Tam; 4=Çok; 3=Orta; 2=Az; 1=Hiç

2.6.1. Paydaş Görüş - Önerilerinin Alınması ve Değerlendirilmesi

Salih Bahçeli İlkokulu olarak öğrenci, öğretmen ve personellere memnuniyet anketleri gönderilerek ilgili paydaşlarımızın durum tespit çalışmasında yer almaları istenmiştir. Böylece Salih Bahçeli İlkokulu'nun durum tespitinde bütün bağlı birimlerin ortak katılımı doğrultusunda paydaşlarımızın görüş ve beklentileri yapılan anketlerle tespit edilmiştir. Paydaş anketi okul çalışanları ve öğrencilere uygulanmıştır. Ankete 111 öğrenci, 138 veli, 20 öğretmen olmak üzere toplam 279 kişi katılmıştır.

Tablo 7:Öğrenci Memnuniyet Anket Sonuçları

ÖĞRENCİ MEMNUNİYET ANKETİ		MEMNUNİYET ANKETİ SONUCU	
SIRA NO	GÖSTERGELER	SONUÇ	%
1	İhtiyaç duyduğumda okul çalışanlarıyla rahatlıkla görüşebiliyorum.	4,60	92,00
2	Okul müdürü ile ihtiyaç duyduğumda rahatlıkla konuşabiliyorum.	4,46	89,00
3	Okulun rehberlik servisinden yeterince yararlanabiliyorum.	4,64	93,00
4	Okula ilettiğimiz öneri ve isteklerimiz dikkate alınır.	4,80	96,00
5	Okulda kendimi güvende hissediyorum.	4,65	93,00
6	Okulda öğrencilerle ilgili alınan kararlarda bizlerin görüşleri alınır.	4,70	94,00
7	Öğretmenler yeniliğe açık olarak derslerin işlenişinde çeşitli yöntemler kullanmaktadır.	4,73	95,00
8	Derslerde konuya göre uygun araç gereçler kullanılmaktadır.	4,55	91,00
9	Teneffüslerde ihtiyaçlarımı giderebiliyorum.	4,36	87,00
10	Okulun içi ve dışı temizdir.	3,90	78,00
11	Okulun binası ve diğer fiziki mekanlar yeterlidir.	4,53	91,00
12	Okul kantininde satılan malzemeler sağlıklı ve güvenlidir.	3,80	76,00
13	Okulumuzda yeterli miktarda sanatsal ve kültürel faaliyetler düzenlenmektedir.	3,90	78,00
GENEL DEĞERLENDİRME		4.43	88,69

Yapılan öğrenci memnuniyet anketi sonucunda öğrencilerimizin genel memnuniyet düzeyinin yeterli olduğu görülmektedir. Öğrencilerimiz genel olarak öğretmenlerin ilgisinden ve yapılan faaliyetlerden memnun olduklarını belirtmişlerdir. Okulumuzun olumsuz yönü olarak tuvalet ve lavaboların temizliği konusunda hassasiyet gösterilmesi yönünde az sayıda veli görüş belirtmişlerdir.

Tablo 8:Öğretmen Memnuniyet Anket Sonuçları

ÖĞRETMEN MEMNUNİYET ANKETİ		ANKET SONUCU	
SIRA NO	GÖSTERGELER	SONUÇ	%
1	Okulumuzda alınan kararlar, çalışanların katılımıyla alınır.	4,2	84
2	Kurumdaki tüm duyurular çalışanlara zamanında iletilir.	4,55	91
3	Her türlü ödüllendirmede adil olma, tarafsızlık ve objektiflik esastır.	4	80
4	Kendimi, okulun değerli bir üyesi olarak görürüm.	4,2	84
5	Çalıştığım okul bana kendimi geliştirme imkânı tanımaktadır.	4	80
6	Okul, teknik araç ve gereç yönünden yeterli donanıma sahiptir.	4,35	87
7	Okulda çalışanlara yönelik sosyal ve kültürel faaliyetler düzenlenir.	3,85	77

8	Okulda öğretmenler arasında ayırım yapılmamaktadır.	4,2	84
9	Okulumuzda yerelde ve toplum üzerinde olumlu etki bırakacak çalışmalar yapmaktadır.	4,25	85
10	Yöneticilerimiz, yaratıcı ve yenilikçi düşüncelerin üretilmesini teşvik etmektedir.	4,4	88
11	Yöneticiler, okulun vizyonunu, stratejilerini, iyileştirmeye açık alanlarını vs. çalışanlarla paylaşır.	4,2	84
12	Okulumuzda sadece öğretmenlerin kullanımına tahsis edilmiş yerler yeterlidir.	4,65	93
13	Alanıma ilişkin yenilik ve gelişmeleri takip eder ve kendimi güncellerim.	3,85	77
GENEL DEĞERLENDİRME		4,20	84,15

Yapılan öğretmen memnuniyet anketi sonucunda öğretmenlerimizin genel memnuniyet düzeyinin yüksek olduğu görülmektedir. Öğretmenlerimiz en çok okuldaki veli-idare iş birliğinden ve öğretmenlerin kendi aralarındaki birlikteliğin güçlü olmasından memnun olduklarını belirtmişlerdir. Okulumuzda yerelde ve toplum üzerinde olumlu etki bırakacak çalışmalar yapmaktadır” göstergesinde 4,20 çıkması bu konuda okulun gelişime açık olduğunu gösterir.

Tablo 9:Veli Memnuniyet Anket Sonuçları

VELİ MEMNUNİYET ANKETİ		ANKET SONUCU	
SIRA NO	GÖSTERGELER	SONUÇ	%
1	İhtiyaç duyduğumda okul çalışanlarıyla rahatlıkla görüşebiliyorum.	4,25	85
2	Bizi ilgilendiren okul duyurularını zamanında öğreniyorum.	4,45	89
3	Öğrencimle ilgili konularda okulda rehberlik hizmeti alabiliyorum.	4,15	83
4	Okula ilettiğim istek ve şikayetlerim dikkate alınıyor.	4,5	77
5	Öğretmenler yeniliğe açık olarak derslerin işlenişinde çeşitli yöntemler kullanmaktadır.	4,05	78
6	Okulda yabancı kişilere karşı güvenlik önlemleri alınmaktadır.	4	80
7	Okulda bizleri ilgilendiren kararlarda görüşlerimiz dikkate alınır.	4,1	79
8	E-Okul Veli Bilgilendirme Sistemi ile okulun internet sayfasını düzenli olarak takip ediyorum.	4,15	83
9	Çocuğumun okulunu sevdiğini ve öğretmenleriyle iyi anlaştiğini düşünüyorum.	4	75
10	Okul, teknik araç ve gereç yönünden yeterli donanıma sahiptir.	3,85	76
11	Okul her zaman temiz ve bakımlıdır.	3,75	70
12	Okulun binası ve diğer fiziki mekanlar yeterlidir.	3,5	68
13	Okulumuzda yeterli miktarda sanatsal ve kültürel faaliyetler düzenlenmektedir.	3,9	70
GENEL DEĞERLENDİRME		4,05	81

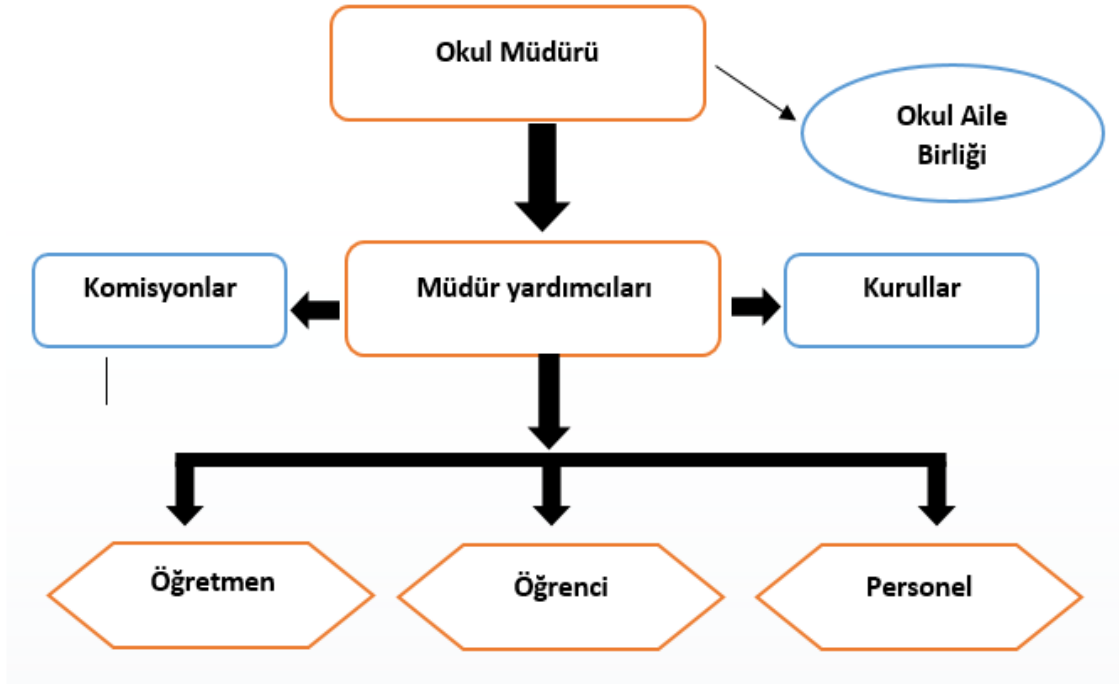
Yapılan veli memnuniyet anketi sonucunda velilerimizin genel memnuniyet düzeyinin yüksek olduğu görülmektedir. Velilerimiz en çok öğretmenlerin ilgi ve eğitiminden, ılımlı okul ortamından memnun olduklarını belirtmişlerdir. Ancak, fiziki mekanların yeterliliği, sanatsal ve kültürel faaliyetler konularının gelişime açık alanlar olduğuna yönelik görüş bildirmişlerdir.

2.7. Okul İçi Analiz

Stratejik Planın uygulanabilirlik seviyesinin yüksek olması açısından kurum analizi önemli yer tutmaktadır. Etkili bir okul içi analiz süreci; okulun kaynaklarını, varlıklarını, özelliklerini, yeterliliklerini, yeteneklerini, fırsat alanlarını ve başarısızlıklarını belirlemek için okulun içinde etkileşime giren tüm bileşenlerinin değerlendirildiği bir süreçtir. Okul içi analiz sürecinde yararlanılabilecek farklı araçlar vardır. Her bir aracın analiz sürecinin bir dişlisi olarak sunacağı katkı değerlidir. Örneğin, insan kaynakları verileri eğitim planlaması ya da iş değerlendirmeleri gibi alanlarda yapılacak analizlere katkı sağlayacaktır.

2.7.1. Okul Teşkilat Şeması

Şekil 1:Okul Teşkilat Şeması



2.7.2. Kurum içi analiz

Bu bölümde okulumuza yönelik öğrenci sayıları, akademik başarı verileri, devamsızlık ve gerçekleştirilen faaliyetlere yönelik analiz bilgileri yer almaktadır.

Tablo 10:Sınıflara ve cinsiyete göre öğrenci sayıları

SINIFI	KIZ	ERKEK	Toplam
1.Sınıf	103	104	207
2.Sınıf	95	85	180
3.Sınıf	98	113	211
4.Sınıf	74	79	153
Ana Sınıf	32	45	77
TOPLAM	402	426	828

Tablo 11:Yabancı uyruklu öğrenci sayısı

SINIFI	KIZ	ERKEK	Toplam
1.Sınıf	0	9	9
2.Sınıf	3	4	7
3.Sınıf	1	4	5
4.Sınıf	1	2	3
Ana Sınıf	3	2	5
TOPLAM	8	21	29

Tablo 12:Kaynaştırma öğrencileri sayısı

SINIFI	KIZ	ERKEK	Toplam
1.Sınıf	1	1	2
2.Sınıf	1	0	1
3.Sınıf	0	1	1
4.Sınıf	1	1	2
Okul Öncesi	4	0	4
TOPLAM	7	3	10

Tablo13: Öğrenci devamsızlık verileri

SINIF	10 -20 gün arası		20 Gün ve üzeri	
	Özürlü	Özürsüz	Özürlü	Özürsüz
1.sınıf	0	0	0	14
2.sınıf	0	0	0	11
3.sınıf	0	9	0	18
4.sınıf	0	0	3	3

2.7.2. İnsan Kaynakları

Okullarda insan kaynaklarını, organizasyonel amaçlar doğrultusunda en verimli şekilde kullanmak; insan kaynağının iç ve dış gelişmelere uygun olarak etkin bir şekilde planlanmasını, geliştirilmesini ve değerlendirilmesini sağlamak kurumun verimliliği açısından büyük önem taşımaktadır

Tablo14: İdari Personelin Hizmet Süresine İlişkin Bilgiler

Hizmet Süreleri	2024Yılı İtibarıyla	
	Kişi Sayısı	%
1 Yıl	0	0
2-3 Yıl	0	0
4 Yıl	0	0
5 Yıl ve fazlası	3	%100

Tablo15: Öğretmenlerin Hizmet Süreleri

Hizmet Süreleri	Kadın	Erkek	Toplam
1-3 Yıl	3	1	4
4-6 Yıl	4	2	6
7-10 Yıl	8	5	13
11-15 Yıl	3	2	5
16-20 Yıl	1	0	1
20 Yıl Üzeri	1	2	3

Tablo 16: Yönetici ve öğretmenlerin katıldıkları hizmet içi eğitim faaliyeti sayısı

Adı ve Soyadı	Branşı	Katıldığı Hizmet İçi Eğitim Sayısı			
		2021	2022	2023	Toplam
Hacı Mehmet PERAŞAN	Okul Müdürü	4	5	1	10
Hatice ÇOLAKOĞLU	Müdür yardımcısı	9	8	4	21
Gülşah ÇINAR	Müdür yardımcısı	6	3	2	11
Alev GÖKÇE	Rehber Öğretmen	5	5	2	12
Bilal BEKAR	Rehber Öğretmen	5	5	2	12
Süreyya ÇETİN	İngilizce öğretmeni	9	10	3	22
Seda KABALCI	İngilizce öğretmeni	9	8	3	20
Şeyma SÜRMEİ	Din Kültürü ve Ahlak Bilgisi Öğretmeni	9	8	2	19
Ahmet GÖKÇE	Anasınıfı Öğretmeni	12	11	11	44
Melike YÜCE	Anasınıfı Öğretmeni	8	7	4	19
Demet ASLAN	Anasınıfı Öğretmeni	6	6	6	18
Elif KESİK	Anasınıfı Öğretmeni	7	8	5	20
Aysun KAYA	Sınıf Öğretmeni	5	3	5	13
Cansu USLU	Sınıf Öğretmeni	7	3	6	16
Betül YILMAZ	Sınıf Öğretmeni	7	3	4	14
Tansel PAMPAL	Sınıf Öğretmeni	4	3	4	11
Abdurrahman KALE	Sınıf Öğretmeni	2	4	5	11
Nilgün GÖKFİDAN	Sınıf Öğretmeni	11	9	4	24
Sevdagül KORKUT	Sınıf Öğretmeni	7	6	4	17
Nuh ŞANLIER	Sınıf Öğretmeni	11	8	8	27
Ahmet GÖKÇE	Sınıf Öğretmeni	6	4	5	15
Handan BOZDOĞANOĞLU	Sınıf Öğretmeni	6	3	1	10
İsmail SOLMAZ	Sınıf Öğretmeni	5	3	5	13
Yüksel ERKURAN	Sınıf Öğretmeni	4	4	4	12
Selcan CANLI	Sınıf Öğretmeni	5	3	5	13
Esra ERGÜZELOĞLU	Sınıf Öğretmeni	6	7	4	17
Hüsniye DURUCAN	Sınıf Öğretmeni	8	9	5	22
Abdurrahman YALÇIN	Sınıf Öğretmeni	3	5	6	14
Hakan ŞAMLI	Sınıf Öğretmeni	5	6	4	15
Cengiz AKDAĞ	Sınıf Öğretmeni	11	8	4	23
İlknur Çiğdem DEMİRTAŞ	Sınıf Öğretmeni	11	9	4	24

Özlem KAYA	Sınıf Öğretmeni	8	11	3	22
Ali ÇENET	Sınıf Öğretmeni	7	6	4	17
Özdal ÇELİK	Sınıf Öğretmeni	11	8	8	27
Fatma POYRAZ	Sınıf Öğretmeni	6	4	5	15

Tablo17: Okul norm ve ihtiyaç durumu

Brans	Norm	Mevcut	İhtiyaç	Toplam
Sınıf Öğretmenliği	27	27	0	27
Ana Sınıfı	4	4	0	4
Rehber Öğretmen	2	2	0	2
İngilizce Öğretmeni	2	2	0	2
Din Kültürü ve Ahlak Bilgisi Öğretmeni	1	1	0	1

Tablo18: Okulda Oluşan öğretmen Sirkülasyon Durumu

	Okul/Kurumdan Ayrılan Öğretmen Sayısı			Okul/Kurumda Göreve Başlayan Öğretmen Sayısı		
	2021	2022	2023	2021	2022	2023
TOPLAM	0	2	2	0	2	2

Tablo 19: Okulda Oluşan Yönetici Sirkülasyon Durumu

	Okul/Kurumdan Ayrılan Öğretmen Sayısı			Okul/Kurumda Göreve Başlayan Öğretmen Sayısı		
	2021	2022	2023	2021	2022	2023
TOPLAM	0	1	-	1	1	-

Tablo20: Okuldaki Mevcut Hizmetli/ Memur/ Yardımcı Personel Sayısı

Görevi	Erkek	Kadın	Eğitim Durumu	Hizmet Yılı	Toplam
1 Kadrolu Personel	1	0	İlkokul	28	1

Tablo21: Okul Rehberlik Hizmetleri

Mevcut Kapasite				Mevcut Kapasite Kullanımı ve Performans					
Psikolojik Danışman Norm Sayısı	Görev Yapan Psikolojik Danışman Sayısı	İhtiyaç Duyulan Psikolojik Danışman	Görüşme Odası Sayısı	Danışmanlık Hizmeti Alan			Rehberlik Hizmetleri İle İlgili Düzenlenen Eğitim/Paylaşım Toplantısı vb. Faaliyet Sayısı		
				Öğrenci Sayısı	Öğretmen Sayısı	Veli Sayısı	Öğretmenlere Yönelik	Öğrencilere Yönelik	Velilere Yönelik
2	2	0	1	840	32	780	2	2	1

2.7.3. Teknolojik Düzey

Okul hizmetlerinin, yararlanıcılara daha hızlı ve etkili şekilde sunulması için güncel teknolojik araçlar etkin bir biçimde kullanılmaktadır. Bu kapsamda modüler bir yapıda kurgulanmış olan Millî Eğitim Bakanlığı Bilgi İşlem Sistemi (MEBBİS) ile kurumsal ve bireysel iş ve işlemlerin büyük bölümü yürütülmektedir. Aynı zamanda sistemde personel ve öğrencilerin bilgileri bulunmaktadır. e-Okul, Veli Bilgilendirme Sistemi gibi modüllere ulaşılarak çalışmalar yürütülmektedir. Müdürlüğümüz resmi yazışmaları elektronik ortamda Doküman Yönetim Sistemi (DYS) üzerinden yapılmaktadır.

Tablo 22: Teknolojik Araç-Gereç Durumu

Araç-Gereçler	Mevcut	İhtiyaç
Etkileşimli Tahta	15	0
Masaüstü bilgisayar	3	2
Dizüstü bilgisayar	1	0
Fotokopi Makinesi	1	0
Yazıcı	2	2
Tarayıcı	2	1
Televizyon	3	1
Projeksiyon cihazı	0	0
Güvenlik Kamerası	16	0

Tablo 23: Fiziki Mekân Durumu

Fiziki Mekân	Var	Yok	Adedi	İhtiyaç	Açıklama
Derslik Sayısı	√		12	3	
Öğretmen Çalışma Odası	√		1	0	
Ekipman Odası		√	0	1	
Kütüphane	√				
Rehberlik Servisi	√		1	0	
Kantin	√		1	0	
Basketbol Sahası	√		1	0	
Laboratuvar		√	0	0	

2.7.4. Mali Kaynaklar

Kurumun mali kaynakları, bütçe büyüklüğü, döner sermaye, okul-aile birliği gelirleri, kantin vb. gelirler ve harcama kalemleri ortaya konulur. Bütçe işlemlerinin kim tarafından yürütüldüğü belirtilir. Enflasyon oranı da dikkate alınarak plan dönemi boyunca gerçekleşecek kaynak artışı tahmini olarak belirlenir.

Tablo24: Gelir-Gider Tablosu

HARCAMA KALEMLERİ	GİDER	GELİR
Temizlik	120.000	142.000
Küçük Onarım	35.000	24.000
Bilgisayar Harcamaları	30.000	32.000
Büro Makinaları Harcamaları	5000	0
Telefon	0	0
Sosyal Faaliyetler	5000	0
Kırtasiye	20.000	24.000
Diğer	100.000	0
TOPLAM	315.000	222.000

Tablo 25: Kaynak Tablosu

Kaynaklar	2024	2025	2026	2027	2028
Genel Bütçe					
Okul Aile Birliđi	70000	80000	90000	100000	110000
Kira Gelirleri	55000	65000	75000	85000	95000
Diđer (Ödenekler)	30000	40000	50000	60000	70000
TOPLAM	155000	165000	175000	185000	195000

2.7.5. İstatistiki Veriler

Tablo26: Yillara göre öğrenci sayısı

	2020- 2021		2021- 2022		2022-2023	
	K	E	K	E	K	E
ÖĞRENCİ SAYISI	430	411	332	414	402	426
TOPLAM	841		776		828	

Tablo 27: Yillara göre sınıf tekrar yapan öğrenci sayısı

Sınıf Düzeyleri	2020- 2021	2021- 2022	2022-2023
1.sınıf	1	2	4
2.sınıf	0	0	0
3.sınıf	0	0	0
4.sınıf	0	0	0
TOPLAM	1	2	4

Tablo28: Okulda Kurulan Kulüpler

Kulüp Adı	Öğrenci Sayısı (2023)	Danışman Öğretmen Sayısı
Çevre Koruma Kulübü	45	1
Yeşilay Kulübü	21	1
Afet Hazırlık Kulübü	18	1
Deđerler Kulübü	18	1
Engellilerle Dayanışma Kulübü	11	3

E-Twinning Kulübü	20	1
Hayvanları Sevme ve Koruma Kulübü	24	1
Kızılay ve KanBağışı Kulübü	28	1
Kültür ve Tabiat Varlıklarını Koruma ve Okul Müzesi Kulübü	18	1
Kütüphanecilik Kulübü	18	1
Sağlık, Temizlik, Beslenme Kulübü	21	1
Sosyal Dayanışma ve Yardımlaşma, Çocuk Esirgeme Kulübü	20	1
Trafik Güvenliği ve İlk Yardım Kulübü	18	1
Yeşilay Kulübü	18	1
Zeka Oyunları Kulübü	19	1
Çocuk Hakları Kulübü	25	1

Tablo 29: Kurumda Gerçekleştirilen Faaliyet Sayıları

Faaliyetler	2020- 2021	2021- 2022	2022-2023
Belirli Gün ve Haftalara Yönelik Kutlamalar	8	10	13
Piknik	2	7	10
Müze gezisi	-	2	3
Kermes	-	-	1
Sınıflar arası spor turnuvaları	-	-	1
Okuma yarışması	-	-	1
Sergi	-	1	2
Yazar Buluşmaları	-	1	-
Şiir Okuma	-	2	2
TOPLAM	10	23	33

2.8. Çevre Analizi (PESTLE)

Tablo 30: PESTLE Tablosu

Politik-Yasal Etkenler	Ekonomik Etkenler
<ul style="list-style-type: none">➤ Hükümetin göç politikası➤ Okul-Aile birliği➤ Tasarruf tedbirleri➤ Okul mezunlarının iş olanaklarının geniş olması➤ Zorunlu eğitim➤ Deprem Yönetmeliği	<ul style="list-style-type: none">➤ Kantin gelirinin olması➤ Hayırseverlerin destekleri➤ Okulun alt yapısından gelen eksiklikler nedeni ile sık sık tadilat gerektirmesi➤ Okul giderinin gelirinden fazla olması➤ Bakanlık tarafından doğrudan okul hesabına ödenek aktarılması➤ Ülkedeki ekonomik dalgalanmanın gelir/gider durumunu olumsuz etkilemesi➤ Ödenek eksikliği nedeni ile donanım ve onarım ihtiyaçlarının giderilememesi
Sosyo-kültürel etkenler	Teknolojik etkenler
<ul style="list-style-type: none">➤ Toplumda dezavantajlı bireylere yönelik farkındalığın yükselmesi➤ Velilerin genel olarak eğitime önem vermesi➤ Velilerin eğitim-öğretim sürecinde öğretmene müdahale etmeye çalışmaları,beklentilerinin yüksek olması.	<ul style="list-style-type: none">➤ Tüm sınıflarımızda etkileşimli tahta olması➤ Güvenlik kameralarının tam olması➤ Sınıflarda klima olması ,➤ Öğretmenlerin dijital yeterliliklerinin iyi düzeyde olması➤ Okulumuzda fiber internet alt yapısının olması➤ Öğrencilerde artan dijital bağımlılık➤ Öğrencilerin dijital yeterliliklerinin düşük olması,bu konuda müfredatın ve öğretmenin yetersiz kalması➤ Okulumuzda BT laboratuvarının olmaması
Çevresel Etkenler	
<ul style="list-style-type: none">➤ İlimizin deprem bölgesinde olması➤ Okulumuzun ulaşımının kolay olması➤ Okulun ana yola yakın olması➤ Okulun trafiğin yoğun olduğu bir sokakta bulunması➤ İlimizde kış mevsiminin yumuşak geçmesi➤ İlimizde yaz mevsiminin erken başlaması ve sıcak geçmesi➤ Toplu taşıma araçları ile okula ulaşım sağlanabilmesi	

2.9. GZFT Analizi

Tablo 31: GZFT Listesi

İç Çevre		Dış Çevre	
Güçlü Yönler	Zayıf Yönler	Fırsatlar	Tehditler
<ul style="list-style-type: none">➤ Öğrencilerin okulda kendilerini güvende hissetmeleri ,➤ Veli, öğretmen ve öğrencilerin okul içi iletişimden ve okul ortamından memnun olmaları.➤ Öğrencilerin öğretmenlerini sevmeleri,➤ Öğretmenlerin yeniliğe açık ve istekli ders anlatmaları➤ Okulumuzda sosyal etkinlik ve faaliyetlerin olması➤ Okul bahçesinde öğrencilerin oyun oynayabileceği alanların geniş olması➤ Öğretmenlerimizin teknolojiyi yakından takip etmeleri ve eğitim uygulamalarında kullanmaları➤ Öğretmenlerin sosyal ve kültürel faaliyetlere önem vermeleri	<ul style="list-style-type: none">➤ Okulumuzda öğretmenlerin kullanımına ayrılan alanların yetersiz oluşu➤ Okulun girişinde güvenlik görevlisinin olmaması➤ Okulumuzun alt yapı eksikliği nedeni ile elektrik ve su tesisatlarında sürekli arıza olması➤ Velilerin sınıf içerisindeki sürece fazla dahil olmak istemeleri, yüksek beklentiler.	<ul style="list-style-type: none">➤ Okul aile birliğinin aktif olarak çalışması➤ Bakanlığın temizlik ve kırtasiye ihtiyaçları verdiği ödenekler➤ Okulumuzun internet alt yapısının güçlü olması➤ Bakanlığın sosyo-kültürel faaliyetleri artırıcı etkinlik ve projelere ağırlık vermesi➤ Sosyal Yardım Kuruluşlarından gelen yardımlar➤ Her sınıfta akıllı tahtanın olması➤ Okul bahçemizin yapılan etkinlikler ve öğrenciler için yeterli olması.	<ul style="list-style-type: none">➤ Yabancı uyruklu öğrenci sayısının giderek artması➤ Okulumuzun deprem bölgesinde olması➤ Velilerimizin okul tercih etmeleri sebebiyle adres taşıma eyleminin çok fazla olması➤ Adres değişikliğinin yapıp kayıtların fazlaşması sebebiyle servis hizmetinin artması ve okul giriş çıkışında problemin olması➤ Okulumuzun giriş kapısı ana yola açıldığı için giriş çıkışlarda yoğunluğun fazla olması➤ Müfredatın sık değişmesi➤ Velilerin sosyo-ekonomik düzeylerinin düşük olması

3.GELECEĞE BAKIŞ

Okul Müdürlüğümüzün Misyon, vizyon, temel ilke ve değerlerinin oluşturulması kapsamında öğretmenlerimiz, öğrencilerimiz, velilerimiz, çalışanlarımız ve diğer paydaşlarımızdan alınan görüşler, sonucunda stratejik plan hazırlama ekibi tarafından oluşturulan Misyon, Vizyon, Temel Değerler; Okulumuz üst kurulana sunulmuş ve üst kurul tarafından onaylanmıştır.

3.1.Misyonumuz

Ulusal ve evrensel değerlerin farkında olup , değişime ve gelişime açık; Atatürk ilkelerine bağlı; laik ve demokratik toplum düzenini benimseyen; kendine güvenli; çevresine saygılı; yaratıcı ve farklı düşünebilen, özgür, hoşgörülü, katılımcı, sorumluluk sahibi bireyler yetiştirmek, Bilginin yanında uygar davranışın önemini bilen bir gelecek nesil yaratmak, sevgi ve saygının; güven ve huzur sağlandığı, mutlu ve gurur duyacağımız başarılı bir okul olmak hedefimizdir.

3.2.Vizyonumuz

Öğrencileri çağın temel yaşam becerilerine sahip, sağlıklı ve mutlu bireyler olarak yetiştiren bir okul sistemi oluşturmaktır.

3.3.Temel Değerlerimiz

- Atatürk'ün 'Hayatta en gerçek yol gösterici bilim ve fendir' ilkesini esas alırız.
- Her öğrencimizin farklı ve özel bir birey olduğunu düşünürüz.
- Başarı için ekip çalışmasının gerekli olduğunun bilincindeyiz.
- Öğretmen-aile-öğrenci işbirliğinin önemini biliriz.
- Öğrencilerimize öğretimle birlikte eğitimin de verilmesini sağlarız.
- Sosyal, kültürel, sportif etkinliklerle öğrencilerin 'özgüven, dayanışma ve birliktelik' duygularını güçlendirir.
- Biz, öğrencilerimizi, dünyanın sürekli gelişen beklentilerine ayak uyduracak şekilde eğitiriz Eğitimde hiçbir bireyin kaybedilmemesi gerektiğini bilir ve çalışmalarımızı bu yönde sürdürürüz.

4. AMAÇ, HEDEF VE PERFORMANS GÖSTERGESİ İLE STRATEJİLERİN BELİRLENMESİ

Tablo 32: Amaç ve Hedefler Tablosu

TEMA	EĞİTİM VE ÖĞRETİME ERİŞİM							
Amaç 1	Eğitime erişim ve fırsat eşitliği çerçevesinde kayıt bölgesinde yer alan öğrencilerin etkin bir şekilde eğitim-öğretim sürecine dâhil olmaları ve devamları sağlanacaktır							
Hedef 1.1	Kayıt bölgesinde yer alan öğrencilerin okula devam oranlarının artırılması sağlanacaktır.							
Performans Göstergeleri	Hedefe Etkisi (%)	Plan Dönemi Başlangıç Değeri	2024	2025	2026	2027	2028	İzleme/ raporlama sıklığı
PG 1.1.1: 20 gün ve üzeri özürsüz devamsızlık yapan öğrenci oranı	40	11	8	5	2	1	1	İ: 6 ayda bir R: Yılda 1
PG.1.1.2. Okula yeni başlayan öğrencilerden oryantasyon programına dahil olanların oranı (%)	30	60	80	90	100	100	100	İ: 6 ayda bir R: Yılda 1
PG.1.1.3 Uyum problemi yaşayan öğrencilerle gerçekleştirilen görüşme sayısı	5	10	7	6	5	4	4	İ: 6 ayda bir R: Yılda 1
Sorumlu Birim	Okul İdaresi							
İş Birliği Yapılacak Birim(ler)	Rehberlik Servisi, Mahalle Muhtarlığı							
Stratejiler	<p>S-1.1.1. Öğrencilerin devamsızlık nedenleri tespit edilerek devamsızlığa neden olan etmenler tespit edilecektir.</p> <p>S-1.1.2. Okul rehberlik servisi aracılığı ile sürekli devamsızlık yapan öğrencilerle ve velilerle görüşülerek okul tarafından çözülebilecek sorunların giderilmesi sağlanacaktır.</p>							
Riskler	Yurt içi ve yurt dışı göç hareketlerinin nüfus dağılımını olumsuz etkilemesi Deprem etkisinden dolayı göçlerin meydana gelmesi							
Maliyet Tahmini	0							
Tespitler	Okulda özürsüz şekilde devamsızlık yapan öğrencilerin olması. Bilinçsiz ailelerin eğitime bakış açısı							
İhtiyaçlar	Devamsız öğrencilerin ailelerine ulaşarak bilgilendirilmesi Aile Eğitim Seminerleri Uyum haftası çalışmalarını etkin bir şekilde geçirebilmek Devamsızlığın önlenmesi ve öğrenme kayıplarının giderilmesi için rehberlik çalışmalarının artırılması.							

TEMA	EĞİTİM VE ÖĞRETİME ERİŞİM								
Amaç 1	Eğitime erişim ve fırsat eşitliği çerçevesinde kayıt bölgesinde yer alan öğrencilerin etkin bir şekilde eğitim-öğretim sürecine dâhil olmaları ve devamları sağlanacaktır								
Hedef 1.2	Okul öncesi eğitime erişim arttırılacaktır.								
Performans Göstergeleri	Hedefe Etkisi (%)	Plan Dönemi Başlangıç Değeri	2024	2025	2026	2027	2028	İzleme/ raporlama sıklığı	
PG.1.2.1 Aday kayıttaki bir sonraki yıl ilkokula başlayacak olan çocuklardan okula kayıt olanların oranı	80	3	5	4	3	3	1	İ: 6 ayda bir R: Yılda 1	
PG.1.2.2. Tüm dersliklerin doluluk oranı (%)	10	91	95	98	100	100	100	İ: 6 ayda bir R: Yılda 1	
PG.1.2.3 Uyum problemi yaşayan öğrencilerle gerçekleştirilen görüşme sayısı	10	7	7	6	6	5	4	İ: 6 ayda bir R: Yılda 1	
Sorumlu Birim	Okul İdaresi								
İş Birliği Yapılacak Birim(ler)	Rehberlik Servisi, Mahalle Muhtarlığı								
Stratejiler	<p>S-1.2.1 Kayıt döneminde bir sonraki yıl ilkokula başlayacak olan çocuklar başta olmak üzere, tüm çocukların aileleri ile iletişime geçilerek okul öncesi eğitime kayıtlı ilgili gerekli bilgilendirme yapılacaktır.</p> <p>S-1.2.2 Okul öncesi eğitimde ebeveyn bilgilendirme çalışmaları yapılacaktır.</p> <p>S-1.2.3 Tüm derslikler tam kapasite kullanılacaktır.</p> <p>S.1.2.4 İhtiyaç dâhilinde (aday kayıttaki fazla çocuk olması durumunda) ikili eğitim uygulaması yapılacaktır.</p> <p>S-1.2.5 Aileye düşen maliyeti azaltmaya yönelik iş birliği, protokol veya projeler geliştirilecektir.</p>								
Riskler	Yurt içi ve yurt dışı göç hareketlerinin nüfus dağılımını olumsuz etkilemesi Deprem etkisinden dolayı göçlerin meydana gelmesi								
Maliyet Tahmini									
Tespitler	Ailelerin okul öncesi eğitime gerekli önemi vermemeleri Okul öncesi eğitimin ailelere maliyetli gelmesi								
İhtiyaçlar	Aile Eğitim Seminerleri verilerek okul öncesi eğitimin öneminin vurgulanması Ana sınıfı için kırtasiye ve beslenme konusunda işbirlikçi çalışmalara gidilmesi								

TEMA	EĞİTİM VE ÖĞRETİMDE KALİTE								
Amaç 2	Temel eğitimde öğrencilerin kaliteli eğitime erişimleri fırsat eşitliği temelinde artırılarak bilişsel, duyuşsal ve fiziksel olarak çok yönlü gelişimleri sağlanacak ve temel hayat becerilerini edinmiş öğrenciler yetiştirilecektir.								
Hedef 2.1	Öğrencilerin bilimsel, kültürel, sanatsal, sportif ve toplum hizmeti alanlarında ders dışı etkinliklere katılım oranı artırılacaktır.								
Performans Göstergeleri	Hedefe Etkisi (%)	Plan Dönemi Başlangıç Değeri	2024	2025	2026	2027	2028	İzleme/ raporlama sıklığı	
PG.2.2.1 Okulda bir eğitim-öğretim döneminde bilimsel ,kültürel, sanatsal ve sportif alanlarda en az bir faaliyete katılan öğrenci oranı (%)	40	35	40	45	45	50	50	İ: 6 ayda bir R: Yılda 1	
PG.2.2.2. Bir eğitim ve öğretim yılında en az bir sosyal sorumluluk ve toplum hizmeti çalışmalarına katılan öğrenci oranı (%)	40	30	35	40	40	45	50	İ: 6 ayda bir R: Yılda 1	
PG.2.2.3. Bir eğitim ve öğretim yılında yerel,ulusa ve ulararası proje, yarışma vb. etkinliklere katılan öğrenci oranı	10	15	25	30	35	50	50	İ: 6 ayda bir R: Yılda 1	
PG 2.2.4. Okulda bir eğitim öğretim yılında geleneksel çocuk oyunları alt başlığında en az bir faaliyete katılan öğrenci oranı	10	15	25	30	35	40	40	İ: 6 ayda bir R: Yılda 1	
Sorumlu Birim	Okul İdaresi								
İş Birliği Yapılacak Birim(ler)	Zümre başkanları, Gençlik ve Spor Müdürlüğü								
Stratejiler	<p>S. 2.2.1.Her bir öğrencinin bir kulüp faaliyetinde aktif olarak yer alması sağlanarak kulüp faaliyetlerinin etkinliği artırılacaktır.</p> <p>S. 2.2.2.Öğrencilerin seviyelerine uygun olarak toplumsal sorunların çözümüne katkı sağlamak ve farkındalık oluşturmak amacıyla afet ve acil durum, çevre, eğitim, spor, kültür ve turizm, sağlık ve sosyal hizmetler alanlarında toplum hizmeti faaliyetlerine katılımları artırılacaktır.</p> <p>S. 2.2.3.Okul bünyesinde yarışmalar düzenlenecektir.</p> <p>S. 2.2.4.Okul bahçeleri çocukların geleneksel oyunlarla vakit geçirmelerini sağlayacak ve gelişimlerini destekleyecek şekilde etkin olarak kullanılacaktır.</p>								

	S. 2.3.5. Erasmus+, eTwinning, TEKNOFEST gibi uluslararası proje platformlarında proje ve etkinliklere dahil olarak öğrencilerin uluslararası bakış açısı kazanmalarına destek sunulacaktır.
Riskler	Ailelerin sosyal faaliyetler katılımı gereksiz görmeleri Dezavantajlı çevreden gelen öğrencilerin sosyal faaliyetlerdeki başarısının düşük olması Mali imkanları sağlamada kaynak yetersizliği
Maliyet Tahmini	10.000
Tespitler	Ailelerin okul öncesi eğitime gerekli önemi vermemeleri Okul öncesi eğitimin ailelere maliyetli gelmesi
İhtiyaçlar	Aile Eğitim Seminerleri verilerek okul öncesi eğitimin öneminin vurgulanması Ana sınıfı için kırtasiye ve beslenme konusunda işbirlikçi çalışmalara gidilmesi

TEMA	EĞİTİM VE ÖĞRETİMDE KALİTE							
Amaç 2	Temel eğitimde öğrencilerin kaliteli eğitime erişimleri fırsat eşitliği temelinde artırılarak bilişsel, duyuşsal ve fiziksel olarak çok yönlü gelişimleri sağlanacak ve temel hayat becerilerini edinmiş öğrenciler yetiştirilecektir.							
Hedef 2.1	Okul öncesi eğitiminin niteliği artırılabacaktır.							
Performans Göstergeleri	Hedefe Etkisi (%)	Plan Dönemi Başlangıç Değeri	2024	2025	2026	2027	2028	İzleme/ raporlama sıklığı
PG.2.2.1. Portfolyo hazırlanan öğrenci oranı(%)	50	70	95	95	100	100	100	İ: 6 ayda bir R: Yılda 1
PG.2.2.2. Eğitim öğretim yılı süresince açık hava etkinliği yapılan eğitim günü oranı (%)	50	70	90	90	90	90	90	İ: 6 ayda bir R: Yılda 1
Sorumlu Birim	Ana Sınıf Öğretmenleri							
İş Birliği Yapılacak Birim(ler)	Veli, Okul İdaresi							

Stratejiler	<p>S.2.2.1.Okul öncesi eğitim sürecinde, her gün açık hava etkinliğine yer verilecektir.</p> <p>S.2.2.2.Okul bahçeleri geleneksel oyunlara uygun şekilde düzenlenecektir.</p> <p>S.2.2.3.Okul öncesi eğitimde okul-aile iş birliği geliştirilecektir.</p> <p>S.2.2.4.Eğitsel değerlendirme ve tanılama sürecine yönelik olarak velilere yönelik bilgilendirme çalışmaları yapılması sağlanacaktır.</p> <p>S.2.2.5. Okul Bahçesi ana sınıfı öğrencileri için daha güvenli hale getirilmesi sağlanacaktır.</p>
Riskler	<p>Çok soğuk ve çok sıcak hava durumlarının yaşanması</p> <p>Öğrenciler için bahçede yeterince güvenlik önleminin olmaması</p>
Maliyet Tahmini	0
Tespitler	<p>Ailelerin okul öncesi eğitime gerekli önemi vermemeleri</p> <p>Okul öncesi eğitimin ailelere maliyetli gelmesi</p>
İhtiyaçlar	<p>Aile Eğitim Seminerleri verilerek okul öncesi eğitimin öneminin vurgulanması</p> <p>Ana sınıfı için kırtasiye ve beslenme konusunda işbirlikçi çalışmalara gidilmesi</p>

TEMA	EĞİTİM VE ÖĞRETİMDE KALİTE							
Amaç 3	Öğrencilerin eğitim öğretime etkin katılımlarıyla donanımlı olarak bir üst öğrenime geçişi sağlanacaktır.							
Hedef 3.1	Okulda okuma kültürünü geliştirecek faaliyetlere yer verilerek öğrencilerin okuma-anlama becerilerinin gelişmesi sağlanacaktır.							
Performans Göstergeleri	Hedef Etkisi (%)	Plan Dönemi Başlangıç İç Değeri	2024	2025	2026	2027	2028	İzleme/ raporlama sıklığı
PG 3.3.1 Öğrenci başına okunan kitap sayısı	50	15	30	30	40	40	40	İ: 6 ayda bir R: Yılda 1
PG3.3.2. Okulda öğrencilerin Türkçe dil becerilerini geliştirmeye yönelik düzenlenen etkinlik, proje ,yarışma sayısı	50	4	5	6	8	8	8	İ: 6 ayda bir R: Yılda 1
Sorumlu Birim	Okul idaresi							
İş Birliği Yapılacak Birim(ler)	Zümre Başkanları Rehberlik Servisi							

Stratejiler	<p>S.3.3.1. Okul ve sınıf kütüphaneleri zenginleştirilerek, öğrencilerin kütüphaneden yararlanması sağlanacaktır.</p> <p>S.3.3.2. Türkçe dersinde ders saatinin bir bölümü okumaya ayrılacak ve okul müdürlüğünce planlanan zamanlarda okuma etkinlikleri düzenlenecektir.</p> <p>S.3.3.3. Okuma alışkanlığını kazandırmayı amaçlayan etkinlikler, yarışmalar, projeler .vb. çalışmalar yürütülecektir.</p>
Riskler	<p>Okuma-yazma bilmeyen ailelerin çok olması</p> <p>Bilinçli veli sayısının azlığı</p>
Maliyet Tahmini	3.000
Tespitler	<p>Okul kütüphanesinin öğrenciler tarafından aktif kullanılmaması</p> <p>Okul genelinde şiir, hikâye, okumaya yönelik yapılan yarışmaların az olması</p> <p>Öğrencilerin dijital bağımlılığının yüksek olması</p>
İhtiyaçlar	<p>Okul bünyesinde okuma alışkanlığını teşvik eden etkinlik,yarışma vb çalışmalar düzenlenmesi</p> <p>Okul kütüphanesinin aktif kullanımının artırılması</p> <p>Rehberlik Servisi tarafından dijital bağımlılıkla ilgili bilgilendirme yapılması.</p>

TEMA	EĞİTİM VE ÖĞRETİMDE KALİTE							
Amaç 3	Öğrencilerin eğitim öğretime etkin katılımlarıyla donanımlı olarak bir üst öğrenime geçişi sağlanacaktır.							
Hedef 3.2	Öğrenme kayıpları önleyici çalışmalar yapılarak azaltılacaktır.							
Performans Göstergeleri	Hedefe Etkisi (%)	Plan Dönemi Başlangıç Değeri	2024	2025	2026	2027	2028	İzleme/ raporlama sıklığı
PG.3.2.1. İlkokullarda Yetiştirme Programına(İYEP) dahil olan öğrencilerin Türkçe dersi kazanımlarına ulaşma oranı	40	60	70	80	90	90	90	İ: 6 ayda bir R: Yılda 1
PG 3.2.2. İlkokullarda Yetiştirme Programına(İYEP) dahil olan öğrencilerin Matematik dersi kazanımlarına ulaşma oranı	40	60	70	80	90	90	90	İ: 6 ayda bir R: Yılda 1
Sorumlu Birim	Okul idaresi							
İş Birliği Yapılacak Birim(ler)	Sınıf Öğretmenleri Rehberlik Servisi							

Stratejiler	<p>S.3.2.1.Öğrencilerin Türkçe dersindeki eksikleri tespit edilerek İYEP aracılığıyla akademik yeterliklerinin artırılması sağlanacaktır.</p> <p>S.3.2.2.Öğrencilerin matematik derslerindeki eksikleri tespit edilerek İYEP aracılığıyla akademik yeterliklerinin artırılması sağlanacaktır.</p> <p>S.3.2.3.Dijital platformlar aracılığıyla öğrencilerin tamamlayıcı ve destekleyici eğitim almaları sağlanacaktır.</p> <p>S.3.2.4.İYEP'in ders içeriklerine katkı sağlayacak etkinlik, okuma vb aktivitelerin zenginleştirilmesi sağlanacaktır.</p> <p>S.3.2.5.İYEP içerikleri öğrencinin hazır bulunuşluk seviyesi dikkate alınarak hazırlanacaktır.</p>
Riskler	<p>Ailelerin İlkokullarda Yetiştirme Programı kapsamında yapılan çalışmalara yeterince önem veriyor olmaması</p> <p>Programa katılacak öğretmenlerin azlığı</p>
Maliyet Tahmini	0
Tespitler	<p>İYEP'e katılan öğrencilerin devamsızlık yapmaları.</p> <p>İYEP'te dijital platformların yeterince kullanılmaması.</p>
İhtiyaçlar	<p>Programda kullanılacak materyal desteğinin sağlanması</p> <p>Velilerin programla ilgili bilinçlendirilmesi</p>

TEMA	KURUMSAL KAPASİTE							
Amaç 4	Eğitim ve öğretimin niteliğinin geliştirilmesi sağlanacaktır.							
Hedef 4.1	Temel eğitimde okulların niteliğini arttıracak uygulama ve çalışmalara yer verilecektir.							
Performans Göstergeleri	Hedef Etkisi (%)	Plan Dönemi Başlangıç Değeri	2024	2025	2026	2027	2028	İzleme/ raporlama sıklığı
PG 4.1.1. İyileştirilen fiziki mekan sayısı	25	2	3	4	5	5	5	İ: 6 ayda bir R: Yılda 1
PG 4.1.2 Okulda bir eğitim ve öğretim yılında geleneksel çocuk oyunlarına yönelik olarak düzenlenen alan/mekân sayısı.	20	1	5	5	5	6	6	İ: 6 ayda bir R: Yılda 1
PG.4.1.3. Okulda düzenleme yapılan atölye sayısı	25	0	2	3	4	4	4	İ: 6 ayda bir R: Yılda 1
PG.4.1.4. Okulda düzenleme yapılan açık hava oyun alanı sayısı	20	1	5	5	5	6	6	1

Sorumlu Birim	Okul idaresi
İş Birliği Yapılacak Birim(ler)	Çeşitli Sosyal Yardım Kuruluşları Çevre,Sağlık ve İl Müdürlüğü Gençlik ve Spor İl Müdürlüğü
Stratejiler	S. 4.1.1. Fiziki mekânların iyileştirilmesi için kamu idareleri, belediyeler ve işverenlerle iş birlikleri yapılacaktır. S. 4.1.2 Atölye ve laboratuvarların iyileştirilmesi için sektör ile iş birlikleri yapılacaktır. S. 4.1.3. Okul bahçeleri geleneksel çocuk oyunlarına yönelik düzenlenecektir. S. 4.1.4. Okulun eksiklikleri yerinde tespit edilerek zamanında ödenek talebinde bulunulacaktır
Riskler	Farklı atölyeler kurmak için gerekli maliyetin yüksek oluşu Çevrenin sosya-kültürel yapısından dolayı verilen desteğin az olması Yeterince ödenek gelmemesi
Maliyet Tahmini	50.000
Tespitler	Bina içerisinde mevcut olan alanların fiziki açıdan yetersiz olması.
İhtiyaçlar	Fiziki mekanları iyileştirilmesi için farklı kurum ve kuruluşlarla iş birliği yapılması Okul içerisinde atölyeler için gerekli mekanların düzenlenmesi

TEMA	KURUMSAL KAPASİTE							
Amaç 4	Eğitim ve öğretimin niteliğinin geliştirilmesi sağlanacaktır.							
Hedef 4.2	Kurum personellerinin mesleki gelişimlerinin artırılması sağlanacaktır.							
Performans Göstergeleri	Hedefe Etkisi (%)	Plan Dönemi Başlangıç Değeri	2024	2025	2026	2027	2028	İzleme/ raporlama sıklığı
PG.4.2.1 Yüz yüze hizmet içi eğitim alan yönetici sayısı	25	2	2	2	2	2	2	İ: 6 ayda bir R: Yılda 1
PG 4.2.2 Yüz yüze hizmet içi eğitim alan öğretmen sayısı	25	20	20	20	20	20	20	İ: 6 ayda bir R: Yılda 1
PG 4.2.3. Uzaktan hizmet içi eğitime katılan öğretmen sayısı	25	22	22	22	22	22	22	İ: 6 ayda bir R: Yılda 1

PG.4.2.4. Ulusal-Uluslararası Projelere katılım sağlayan öğretmen sayısı	25	1	1	3	3	4	4	İ: 6 ayda bir R: Yılda 1
Sorumlu Birim	Okul İdaresi,Sınıf Öğretmenleri,Anasınıf Öğretmenleri							
İş Birliği Yapılacak Birim(ler)	İl Milli Eğitim Müdürlüğü							
Stratejiler	<p>S. 4.1.1.Fiziki mekânların iyileştirilmesi için kamu idareleri, belediyeler ve işverenlerle iş birlikleri yapılacaktır.</p> <p>S. 4.1.2 Atölye ve laboratuvarların iyileştirilmesi için sektör ile iş birlikleri yapılacaktır.</p> <p>S. 4.1.3. Okul bahçeleri geleneksel çocuk oyunlarına yönelik düzenlenecektir.</p> <p>S. 4.1.4. Okulun eksiklikleri yerinde tespit edilerek zamanında ödenek talebinde bulunulacaktır</p>							
Riskler	<p>Öğretmenleri yer değiştirmesi</p> <p>Öğretmenlerin hizmet içi eğitim faaliyetlerine katılımda isteksiz olmaları</p>							
Maliyet Tahmini	30.000							
Tespitler	<p>Hizmet içi eğitimlerin mesai saatleri ve hafta içi yapıldığında katılımın daha yüksek olması</p> <p>Ulusal Projelerle ilgili öğretmenlerin yeterince bilgi sahibi olmaması</p>							
İhtiyaçlar	Öğretmenlere proje hazırlama ,yürütme ile ilgili hizmet içi eğitim kurslarının düzenlenmesi							

5. İZLEME VE DEĞERLENDİRME

İzleme, stratejik plan uygulamasının sistematik olarak takip edilmesi ve raporlanmasıdır. Değerlendirme ise uygulama sonuçlarının amaç ve hedeflere kıyasla ölçülmesi ile söz konusu amaç ile hedeflerin tutarlılık ve uygunluğunun analizi olarak tanımlanmaktadır. Stratejik planda ortaya konulan hedeflere ilişkin olarak yıllık iş planlarının oluşturulması ve hedeflere ilişkin somut göstergelerin geliştirilmesi önem arz etmektedir. Diğer taraftan, stratejik planın gerçekleştirilmesinde etkili bir izleme ve değerlendirme sisteminin kurulması temel kritik başarı faktörü olarak görünmektedir. 5018 sayılı kanun çerçevesinde hazırlanan yıllık raporların yanı sıra yıl içindeki uygulamaların takibine imkan tanıyacak belirli periyotları içeren raporlama ile uygulamaların izlenmesi ve gerekli değerlendirmelerin yapılarak faaliyetlerin sürekli olarak iyileştirilmesinin sağlanması öngörülmektedir.

Salih Bahçeli İlkokulu Müdürlüğü 2024-2028 Stratejik Planı İzleme ve Değerlendirme Model'inin çerçevesini;

1. 2024-2028 Stratejik Planı ve performans programlarında yer alan performans göstergelerinin gerçekleşme durumlarının tespit edilmesi,
2. Performans göstergelerinin gerçekleşme durumlarının hedeflerle kıyaslanması,
3. Sonuçların raporlanması ve paydaşlarla paylaşımı,
4. Gerekli tedbirlerin alınması süreçleri oluşturmaktadır.

Müdürlüğümüz 2024-2028 Stratejik Planında yer alan performans göstergelerinin gerçekleşme durumlarının tespiti yılda iki kez yapılacaktır. Yılın ilk altı aylık dönemini kapsayan birinci izleme kapsamında, Müdürlüğümüz strateji geliştirme birimi tarafından performans programlarında yer alan performans göstergelerinin gerçekleşme durumları tespit edilecektir. Göstergelerin gerçekleşme durumları hakkında hazırlanan rapor üst yöneticiye sunulacak ve böylelikle göstergelerdeki yıllık hedeflere ulaşılmasını sağlamak üzere gerekli görülebilecek tedbirlerin alınması sağlanacaktır.

Yılın tamamını kapsayan ikinci izleme dâhilinde; Müdürlüğümüz strateji geliştirme birimi tarafından performans programlarında yer alan performans göstergelerinin yılsonu gerçekleşme durumları tespit edilecektir. Yılsonu gerçekleşme durumları, varsa gösterge Hedeflerinden sapmalar ve bunların nedenleri üst yönetici başkanlığında birim yöneticilerince değerlendirilerek gerekli tedbirlerin alınması sağlanacaktır.